

# Bekanntmachungen des Landratsamtes

**Nr. 44-642-KE 19**

## **Festsetzung eines Wasserschutzgebietes für den Brunnen VIII „Silbergrube“ in den Gemarkungen Kelheim, Weltenburg und Thaldorf (Stadt Kelheim) und den Gemarkungen Holzharlanden und Pullach (Stadt Abensberg) für die öffentliche Wasserversorgung der Stadtwerke Kelheim GmbH & Co. KG**

Das Landratsamt Kelheim erlässt auf Grund von § 51 Abs. 1 Nr. 1 und Abs. 2 des Wasserhaushaltsgesetzes (WHG) i. d. F. der Bekanntmachung vom 31.07.2009 (BGBl. I S. 2585), zuletzt geändert durch Artikel 2 des Gesetzes vom 18. August 2021 (BGBl. I S. 3901), in Verbindung mit § 11 Nr. 4 Delegationsverordnung (DelV) vom 28. Januar 2014 (GVBl. S. 22, BayRS 103-2-V), zuletzt geändert durch Verordnung vom 15. März 2022 (GVBl. S. 79) und Art. 63 des Bayerischen Wassergesetzes (BayWG) vom 25. Februar 2010 (GVBl. S. 66, 130, BayRS 753-1-U), zuletzt geändert durch § 1 des Gesetzes vom 9. November 2021 (GVBl. S. 608), folgende

### **Verordnung**

#### **§1**

##### **Allgemeines**

Zur Sicherung der öffentlichen Wasserversorgung der Stadtwerke Kelheim GmbH & Co. KG wird für den Brunnen VIII „Silbergrube“ das in § 2 näher umschriebene Wasserschutzgebiet festgesetzt. Für dieses Gebiet werden die Anordnungen nach §§ 3 bis 9 erlassen.

#### **§2**

##### **Schutzgebiet**

- (1) Das Schutzgebiet besteht aus  
einem Fassungsbereich (Schutzzone W I),  
einer engeren Schutzzone (Schutzzone W II) sowie  
einer weiteren Schutzzone (Schutzzone W III).
- (2) Die Grenzen des Schutzgebietes und die einzelnen Schutzzonen sind in dem im Anhang (Anlage 1) veröffentlichten Lageplan eingetragen. Für die genaue Grenzziehung ist ein Lageplan im Maßstab 1 : 5000 maßgebend, der im Landratsamt Kelheim und in der Geschäftsstelle der Stadtwerke Kelheim GmbH & Co. KG, Hallstattstraße 15, 93309 Kelheim, niedergelegt ist; er kann dort während der Dienstzeiten eingesehen werden. Die genaue Grenze der Schutzzone verläuft auf der jeweils gekennzeichneten Grundstücksgrenze oder, wenn die Schutzzonengrenze ein Grundstück schneidet, auf der der Fassung näheren Kante der gekennzeichneten Linie.
- (3) Veränderungen der Grenzen oder der Bezeichnungen der im Schutzgebiet gelegenen Grundstücke berühren die festgesetzten Grenzen der Schutzzonen nicht.
- (4) Der Fassungsbereich ist durch eine Umzäunung, die engere und die weitere Schutzzone sind, soweit erforderlich, in der Natur in geeigneter Weise kenntlich gemacht.

#### **§ 3**

##### **Verbotene oder nur beschränkt zulässige Handlungen**

- (1) Es sind

	in der weiteren Schutzzone	in der engeren Schutzzone
entspricht Zone	III	II
1.	<b>bei Eingriffen in den Untergrund</b> (ausgenommen in Verbindung mit den nach Nr. 2 bis 5 zugelassenen Maßnahmen)	

		in der weiteren Schutzzone	in der engeren Schutzzone
entspricht Zone		III	II
1.1	Aufschlüsse oder Veränderungen der Erdoberfläche, auch wenn Grundwasser nicht aufgedeckt wird, vorzunehmen oder zu erweitern; insbesondere Fischteiche, Kies-, Sand- und Tongruben, Steinbrüche, Übertagebergbau und Torfstiche	verboten, ausgenommen Bodenbearbeitung im Rahmen der ordnungsgemäßen land- und forstwirtschaftlichen Nutzung	
1.2	Wiederverfüllung von Erdaufschlüssen, Baugruben und Leitungsräben sowie Geländeauffüllungen	nur zulässig - mit dem ursprünglichen Erdaushub im Zuge von Baumaßnahmen vor Ort  und - sofern die Bodenaufgabe wiederhergestellt wird	verboten
1.3	Leitungen verlegen oder erneuern (ohne Nrn. 2.1, 3.7 und 6.11)	---	verboten
1.4	Durchführung von Bohrungen	nur zulässig für Bodenuntersuchungen bis zu 1 m Tiefe	verboten
1.5	Untertage-Bergbau, Tunnelbauten	verboten	
2.	<b>bei Umgang mit wassergefährdenden Stoffen (siehe Anlage 2, Ziffer 1)</b>		
2.1	Rohrleitungsanlagen zum Befördern von wassergefährdenden Stoffen zu errichten oder zu erweitern	verboten	
2.2	Anlagen nach § 62 WHG zum Umgang mit wassergefährdenden Stoffen zu errichten oder zu erweitern	nur zulässig entsprechend Anlage 2, Ziffer 2 für Anlagen, wie sie im Rahmen von Haushalt und Landwirtschaft (max. 1 Jahresbedarf) üblich sind	verboten
2.3	Umgang mit wassergefährdenden Stoffen nach § 62 WHG außerhalb von Anlagen nach Nr. 2.2 (siehe Anlage 2, Ziffer 3)	verboten	
2.4	Abfall i. S. d. Abfallgesetzes und bergbauliche Rückstände abzulagern (Die Behandlung und Lagerung von Abfällen fällt unter Nr. 2.2 und Nr. 2.3)	verboten	
2.5	Genehmigungspflichtiger Umgang mit radioaktiven Stoffen im Sinne des Atomgesetzes und der Strahlenschutzverordnung	verboten	
3.	<b>bei Abwasserbeseitigung und Abwasseranlagen</b>		
3.1	Abwasserbehandlungsanlagen zu errichten oder zu erweitern einschließlich Kleinkläranlagen	verboten	

		in der weiteren Schutzzone	in der engeren Schutzzone
entspricht Zone		III	II
3.2	Regen- oder Mischwasser-entlastungsbauwerke zu errichten oder zu erweitern	verboten	
3.3	Trockenaborte	nur zulässig, wenn diese nur vorübergehend aufgestellt werden und mit dichtem Behälter ausgestattet sind	verboten
3.4	Ausbringen von Abwasser	verboten	
3.5	Anlagen zur - Versickerung von Abwasser oder - Einleitung oder Versickerung von Kühlwasser oder Wasser aus Wärmepumpen ins Grundwasser zu errichten oder erweitern	verboten	
3.6	Anlagen zur Versickerung des von Dachflächen abfließenden Wassers zu errichten oder zu erweitern (auf die Erlaubnispflichtigkeit nach §8 Abs.1 WHG i.V. mit §1 NWFreiV wird hingewiesen)	<ul style="list-style-type: none"> <li>- nur zulässig bei ausreichender Reinigung durch flächenhafte Versickerung über den bewachsenen Oberboden oder gleichwertige Filteranlagen <sup>1</sup></li> <li>- verboten für Niederschlagswasser von Gebäuden auf gewerblich genutzten Grundstücken</li> <li>- verboten für kupfer-, zink- oder bleigedachte Dachflächen</li> </ul>	verboten
3.7	Abwasserleitungen und zugehörige Anlagen zu errichten oder zu erweitern	nur zulässig, wenn die Dichtheit der Entwässerungsanlagen vor Inbetriebnahme durch Druckprobe nachgewiesen und wiederkehrend alle 5 Jahre durch Sichtprüfung und alle 10 Jahre durch Druckprobe oder anderes gleichwertiges Verfahren überprüft wird  (Durchleiten von außerhalb des Wasserschutzgebiets gesammeltem Abwasser verboten)	verboten
4.	<b>bei Verkehrswegen, Plätzen mit besonderer Zweckbestimmung, Hausgärten, sonstigen Handlungen</b>		

<sup>1</sup> siehe. ATV-DVWK-Merkblatt M 153 „Handlungsempfehlungen zum Umgang mit Regenwasser“

		in der weiteren Schutzzone	in der engeren Schutzzone
entspricht Zone		III	II
4.1	Straßen, Wege und sonstige Verkehrsflächen zu errichten oder zu erweitern	nur zulässig, - wenn die „Richtlinien für bautechnische Maßnahmen an Straßen in Wasserschutzgebieten (RiStWag)“ in der jeweils geltenden Fassung beachtet werden  ansonsten zulässig wie in Zone II	nur zulässig  - für öffentliche Feld- und Waldwege, beschränkt-öffentliche Wege, Eigentümerwege und Privatwege  und - bei breitflächigem Versickern des abfließenden Wassers
4.2	Eisenbahnanlagen zu errichten oder zu erweitern	verboten	
4.3	wassergefährdende auswaschbare oder auslaugbare Materialien (z.B. Schlacke, Teer, Imprägniermittel u.ä.) zum Straßen-, Wege-, Eisenbahn-, Wasserbau oder zu sonstigen Handlungen zu verwenden	verboten	
4.4	Baustelleneinrichtungen, Baustofflager zu errichten oder zu erweitern	---	verboten
		auf die Verbote im Bezug auf wassergefährdende Stoffe (s. Nr. 2.2 und 2.3) wird hingewiesen	
4.5	Bade- oder Zeltplätze einzurichten oder zu erweitern; Camping aller Art	verboten	
4.6	Sportanlagen zu errichten oder zu erweitern	verboten	
4.7	Großveranstaltungen durchzuführen (s. Anlage 2, Ziffer 4)	verboten	
4.8	Friedhöfe zu errichten oder zu erweitern	verboten	
4.9	Flugplätze einschl. Sicherheitsflächen, Notabwurfplätze, militärische Anlagen und Übungsplätze zu errichten oder zu erweitern	verboten	
4.10	Militärische Übungen durchzuführen	verboten	
4.11	Kleingartenanlagen zu errichten oder zu erweitern	verboten	

		in der weiteren Schutzzone	in der engeren Schutzzone
	entspricht Zone	III	II
4.12	Anwendung von Pflanzenschutzmitteln auf Freilandflächen, die nicht land-, forstwirtschaftlich oder gärtnerisch genutzt werden (z.B. Verkehrswege, Rasenflächen, Friedhöfe, Sportanlagen, Eisenbahnanlagen)	verboten	
4.13	Düngen mit Stickstoffdüngern	nur zulässig bei standort- und bedarfsgerechter Düngung	verboten
4.14	Beregnung von öffentlichen Grünanlagen, Rasensport- und Golfplätzen	verboten	
5.	<b>bei baulichen Anlagen</b>		
5.1	bauliche Anlagen zu errichten oder zu erweitern	nur zulässig,  - wenn kein häusliches oder gewerbliches Abwasser anfällt oder in eine dichte Sammelentwässerung eingeleitet wird unter Beachtung von Nr. 3.7	verboten
5.2	Ausweisung neuer Baugebiete	verboten	
5.3	Stallungen zu errichten oder zu erweitern (s. Anlage 2, Ziffer 5)	verboten	
5.4	Anlagen zum Lagern und Abfüllen von Jauche, Gülle, Silagesickersaft zu errichten oder zu erweitern	verboten	
5.5	ortsfeste Anlagen zur Gärfutterbereitung zu errichten oder zu erweitern	verboten	
6.	<b>bei landwirtschaftlichen, forstwirtschaftlichen und gärtnerischen Flächennutzungen</b>		
6.1	Düngen mit Gülle, Jauche, Festmist, Festmistkompost und Gärresten	Nur zulässig unter Einhaltung aller aktuellen fachlichen Regeln und Rechtsvorschriften, einschließlich einer betriebsgrößenunabhängigen Aufzeichnung von Düngebedarfsermittlung gemäß Düngerecht	verboten
6.2	Düngen mit sonstigen organischen und mineralischen Stickstoffdüngern (ohne Nr. 6.3)	Nur zulässig unter Einhaltung aller aktuellen fachlichen Regeln und Rechtsvorschriften, einschließlich einer betriebsgrößenunabhängigen Aufzeichnung von Düngebedarfsermittlung gemäß Düngerecht	

		in der weiteren Schutzzone	in der engeren Schutzzone
entspricht Zone		III	II
6.3	Ausbringen oder Lagern von <ul style="list-style-type: none"> <li>- Stoffen nach Abfallverzeichnis-Verordnung (insbesondere Schlämme jeglicher Art),</li> <li>- klärschlammhaltigen Düngemitteln,</li> </ul> Düngemitteln bzw. Gärresten bzw. Kompost mit Anteilen von behandelten oder unbehandelten Bioabfällen oder tierischen Nebenprodukten	verboten, ausgenommen Kompost <ul style="list-style-type: none"> <li>- mit RAL-Prüfzeugnis „geeignet für WSZ III“</li> <li>- aus der Eigenkompostierung in Hausgärten</li> </ul>	verboten
6.4	ganzjährige Bodendeckung durch Zwischen- oder Hauptfrucht	erforderlich, soweit fruchtfolge- und witterungsbedingt möglich.	
6.5	Lagern von Festmist, Sekundärrohstoffdünger oder Mineraldünger auf unbefestigten Flächen	verboten	
6.6	Gärfutterlagerung außerhalb von ortsfesten Anlagen	nur zulässig bei Siliergut ohne Gär-saferwartung in dichten Foliensilos (dichte Folienunterlage und -abdeckung) sowie Ballensilage	verboten
6.7	Beweidung, Freiland-, Koppel- und Pferchtierhaltung	verboten, ausgenommen Wanderschäferei	verboten
6.8	Wildfutterplätze und Wildgatter zu errichten	---	verboten
6.9	Anwendung von Pflanzenschutzmitteln aus Luftfahrzeugen oder zur Bodenentseuchung	verboten	
6.10	Beregnung landwirtschaftlich oder gärtnerisch genutzter Flächen	nur zulässig nach Maßgabe der Beregnungsberatung bzw. bis zu einer Bodenfeuchte von 70% der nutzbaren Feldkapazität	verboten
6.11	landwirtschaftliche Dräne und zugehörige Vorflutgräben anzulegen oder zu ändern	nur zulässig für Instandsetzungs- und Pflegemaßnahmen, jedoch nicht bei Einleitung in den <u>offenen</u> Karst  verboten bei Einleitung der Dränabflüsse in den <u>offenen</u> Karst (siehe Anlage 2, Ziffer 5)	
6.12	besondere Nutzungen im Sinne von Anlage 2, Ziffer 7 neu anzulegen oder zu erweitern	verboten	
6.13	Rodung, Kahlschlag größer als 1 ha oder eine in der Wirkung gleichkommende Maßnahme (siehe Anlage 2, Ziffer 8)	nicht zulässig, (ausgenommen bei Kalamitäten)	
6.14	Nasskonservierung von Rundholz	verboten	

- (2) Im Fassungsbereich (Schutzzone I) sind sämtliche unter den Nr. 1 bis 6 aufgeführte Handlungen verboten. Das Betreten ist nur zulässig für Handlungen im Rahmen der Wassergewinnung und -ableitung durch Befugte des Trägers der öffentlichen Wasserversorgung, die durch diese Verordnung geschützt ist, oder der von ihm Beauftragten.
- (3) Die Verbote und Beschränkungen des Absatzes 1 und 2 gelten hinsichtlich der Nummern 1.2, 1.3, 1.4, 4.4, 3.6 und 5.1 nicht für Handlungen im Rahmen der Wassergewinnung und -ableitung des Trägers der öffentlichen Wasserversorgung, die durch diese Verordnung geschützt ist, oder der von ihm Beauftragten.

#### **§ 4 Befreiungen**

- (1) Für die Erteilung von Befreiungen von den Verboten des § 3 gilt § 52 Abs. 1 Sätze 2 und 3 WHG.
- (2) Die Befreiung nach § 52 Abs. 1 Satz 2 WHG ist widerruflich; sie kann mit Inhalts- und Nebenbestimmungen verbunden werden und bedarf der Schriftform.
- (3) Im Falle des Widerrufs kann das Landratsamt Kelheim vom Grundstückseigentümer verlangen, dass der frühere Zustand wiederhergestellt wird, sofern es das Wohl der Allgemeinheit, insbesondere der Schutz der Wasserversorgung, erfordert.

#### **§ 5 Beseitigung und Änderung bestehender Einrichtungen**

- (1) Die Eigentümer und Nutzungsberechtigten von Grundstücken innerhalb des Schutzgebietes haben die Beseitigung oder Änderung von Einrichtungen, die im Zeitpunkt des Inkrafttretens dieser Verordnung bestehen und deren Bestand, Errichtung, Erweiterung oder Betrieb unter die Verbote des § 3 fallen, auf Anordnung des Landratsamtes Kelheim zu dulden, sofern sie nicht schon nach anderen Vorschriften verpflichtet sind, die Einrichtung zu beseitigen oder zu ändern.
- (2) Für Maßnahmen nach Abs. 1 ist nach dem § 52 Abs. 4 WHG i. V. m. §§ 96 bis 98 WHG und Art. 57 BayWG Entschädigung zu leisten.

#### **§ 6 Kennzeichnung des Schutzgebietes**

Die Eigentümer und Nutzungsberechtigten von Grundstücken innerhalb des Schutzgebietes haben zu dulden, dass die Grenzen des Fassungsgebietes und der Schutzzonen durch Aufstellen oder Anbringen von Hinweiszeichen kenntlich gemacht werden.

#### **§ 7 Kontrollmaßnahmen**

- (1) Die Eigentümer und Nutzungsberechtigten von Grundstücken innerhalb des Schutzgebietes haben Probenahmen von im Schutzgebiet zum Einsatz bestimmten Düngemitteln und Pflanzenschutzmitteln durch Beauftragte des Landratsamtes Kelheim und durch Personal des Wasserversorgungsunternehmens zur Kontrolle der Einhaltung der Vorschriften dieser Verordnung zu dulden.
- (2) Sie haben ferner die Entnahme von Boden-, Vegetations- und Wasserproben und die hierzu notwendigen Verrichtungen auf den Grundstücken im Wasserschutzgebiet durch Beauftragte des Landratsamtes Kelheim und durch Personal des Wasserversorgungsunternehmens zu dulden.
- (3) Sie haben ferner das Betreten der Grundstücke durch Bedienstete des Trägers der öffentlichen Wasserversorgung, die durch diese Verordnung geschützt ist, oder der von ihm Beauftragten, zur Wahrnehmung der Eigenüberwachungspflichten gemäß § 3 der Verordnung zur Eigenüberwachung von Wasserversorgungs- und Abwasseranlagen (Eigenüberwachungsverordnung – EÜV) in der jeweils geltenden Fassung zu gestatten, die hierzu erforderlichen Auskünfte zu erteilen und technische Ermittlungen und Prüfungen zu ermöglichen.

#### **§ 8 Entschädigung und Ausgleich**

- (1) Soweit diese Verordnung oder eine aufgrund dieser Verordnung ergehende Anordnung das Eigentum unzumutbar beschränkt und diese Beschränkung nicht durch eine Befreiung nach § 4 oder andere Maßnahmen vermieden oder ausgeglichen werden kann, ist über die Fälle des § 5 hinaus nach § 52 Abs. 4 WHG i. V. m. §§ 96 bis 98 WHG und Art. 57 BayWG Entschädigung zu leisten.

- (2) Soweit diese Verordnung oder eine auf Grund dieser Verordnung ergehende Anordnung erhöhte Anforderungen festsetzt, die die ordnungsgemäße land- oder forstwirtschaftliche Nutzung einschränken oder Mehraufwendungen für den Bau und Betrieb land- oder forstwirtschaftlicher Betriebsanlagen zur Folge haben, ist für die dadurch verursachten wirtschaftlichen Nachteile ein angemessener Ausgleich nach Art. 32 i. V. m. Art. 57 BayWG zu leisten.

## **§ 9**

### **Pflichten des Begünstigten**

- (1) Der Begünstigte hat das Eigentum an den Grundstücken im Fassungsgebiet des Wasserschutzgebietes zu erwerben und den Fassungsgebiet lückenlos so zu umzäunen, dass er von Unbefugten nicht betreten werden kann. Die Umzäunung ist ordnungsgemäß zu unterhalten.
- (2) Der Begünstigte hat bei nicht öffentlichen Straßen, Wegen und Plätzen zur Kennzeichnung die Hinweisschilder auf eigene Kosten zu beschaffen und an den Stellen anzubringen und zu unterhalten, an denen es die zuständige Kreisverwaltungsbehörde anordnet. Dies gilt auch für oberirdische Gewässer und sonstige Stellen, an denen eine Kennzeichnung erforderlich ist.
- (3) Der Begünstigte hat die engere Schutzzone mindestens vierteljährlich, die weitere Schutzzone mindestens einmal pro Jahr zu begehen. Festgestellte Verstöße gegen die Anordnungen der Schutzgebietsverordnung sind in das Betriebstagebuch einzutragen. Sofern eine Mängelbeseitigung nicht erreicht werden kann, sind das Landratsamt Kelheim und das Wasserwirtschaftsamt Landshut zu verständigen.
- (4) Das Verbot der Düngung mit Gülle, Jauche, Festmist, Gärresten aus Biogasanlagen und Festmistkompost in der engeren Schutzzone ist mindestens einmal im Monat zu kontrollieren. Verstöße sind dem Landratsamt Kelheim unverzüglich mitzuteilen.
- (5) Der Begünstigte hat die Vorlage der Aufzeichnungen gemäß § 3 Abs. 1 Satz 1 Nr. 4 EÜV jährlich vollständig und unaufgefordert vorzunehmen. Dies betrifft insbesondere auch die Daten zu Rohwasserbeschaffenheit.

## **§ 10**

### **Ordnungswidrigkeiten**

Nach § 103 Abs. 1 Nr. 7a, Abs. 2 WHG, Art. 74 Abs. 2 Nr. 1 BayWG kann mit Geldbuße bis zu fünfzigtausend Euro belegt werden, wer vorsätzlich oder fahrlässig

1. einer Beschränkung, einem Verbot oder einer Handlungspflicht nach § 3 Abs. 1 und 2 zuwiderhandelt oder einer Pflicht nach § 9 nicht nachkommt,
2. eine nach § 4 ausnahmsweise zugelassene Handlung vornimmt, ohne die mit der Ausnahme verbundenen Inhalts- und Nebenbestimmungen zu befolgen,
3. Anordnungen oder Maßnahmen nach den §§ 5 bis 7 nicht duldet.

## **§ 11**

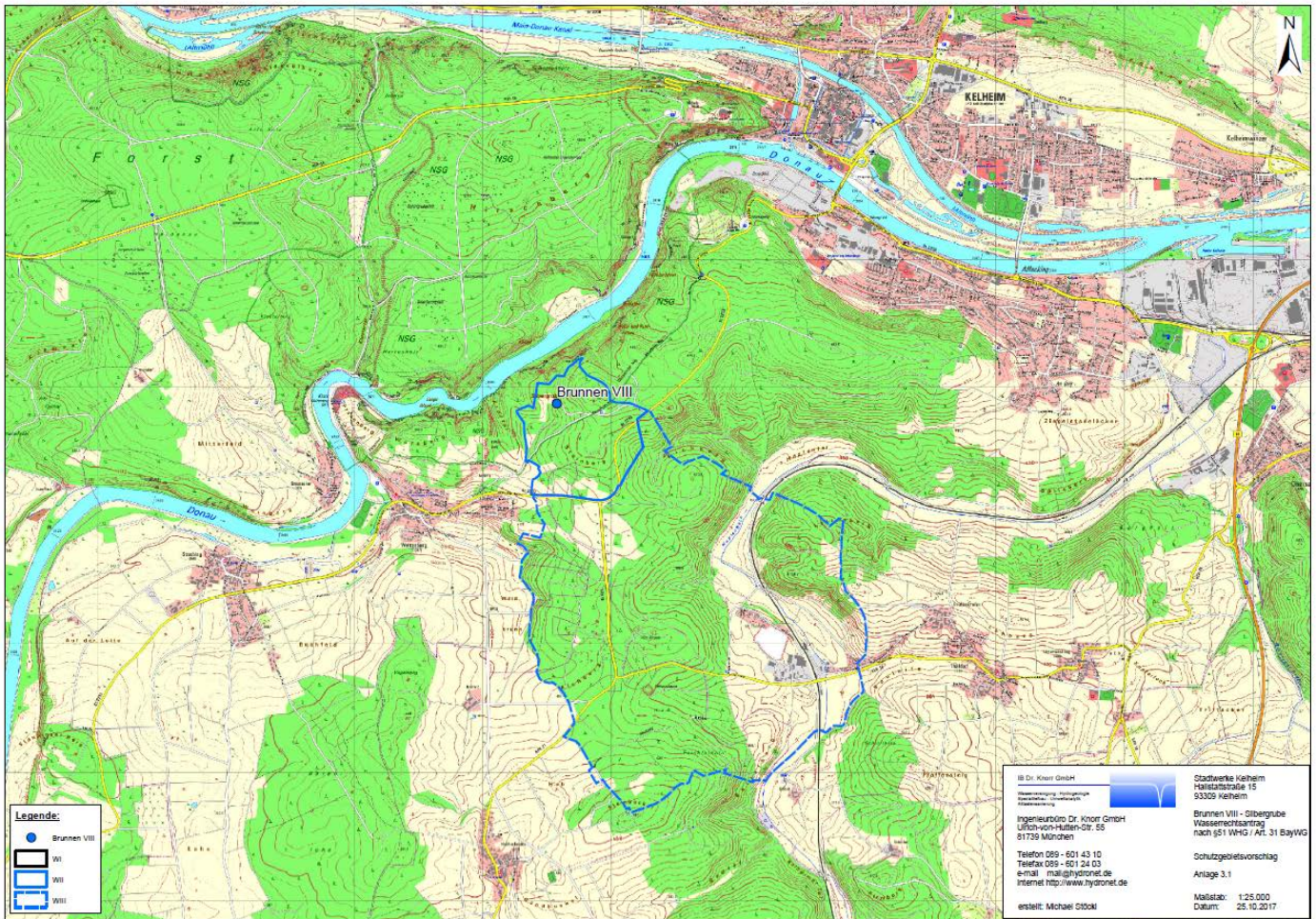
### **Inkrafttreten**

Diese Verordnung tritt am Tage nach ihrer Bekanntmachung im Amtsblatt für den Landkreis Kelheim in Kraft.

Kelheim, den 30.05.2022  
Landratsamt Kelheim

Landrat  
Martin Neumayer





## Anlage 1

Lageplan M 1 : 25.000

## Anlage 2

Maßgaben zu § 3 Abs. 1, Nr. 2, 5 und 6

### 1. Wassergefährdende Stoffe (zu Nr. 2)

Es ist jeweils die aktuelle Fassung der „Verordnung über Anlagen zum Umgang mit wassergefährdenden Stoffen (AwSV)“ zu beachten.

### 2. Anlagen zum Umgang mit wassergefährdenden Stoffen (zu Nr. 2.2)

Im Fassungsbereich (I) und in der engeren Schutzzone (II) sind Anlagen zum Umgang mit wassergefährdenden Stoffen nicht zulässig.

In der weiteren Schutzzone (III) sind nur zulässig:

- oberirdische Anlagen** der Gefährdungsstufen A bis C (gem. § 39 AwSV) und oberirdische Anlagen für aufschwimmende flüssige Stoffe gemäß § 3 Abs. 2 Satz 1 Nr. 7 AwSV, die in einem Auffangraum aufgestellt sind, sofern sie nicht doppelwandig ausgeführt und mit einem Leckanzeigergerät ausgerüstet sind; der Auffangraum muss das maximal in den Anlagen vorhandene Volumen wassergefährdender Stoffe aufnehmen können,
- unterirdische Anlagen** der Gefährdungsstufen A und B und unterirdische Anlagen für aufschwimmende flüssige Stoffe gemäß § 3 Abs. 2 Satz 1 Nr. 7 AwSV, die doppelwandig ausgeführt und mit einem Leckanzeigergerät ausgerüstet sind.

3. **oberirdische Anlagen für feste Gemische** gemäß § 3 Abs. 2 Satz 1 Nr. 8 AwSV, entsprechend den Anforderungen des § 26 Abs. 1 AwSV.

Die Anzeige-, Fachbetriebs-, Überwachungs- und Prüfpflichten gemäß AwSV sowie die Prüffristen gemäß Anlage 6 zur AwSV gelten in der gesamten Weiteren Schutzzone, auch für bereits bestehende Anlagen.

Unter Nr. 2.2 können auch Abfälle z.B. im Zusammenhang mit Kompostieranlagen oder Wertstoffhöfen fallen. An die Bereitstellung von Hausmüll aus privaten Haushalten zur regelmäßigen Abholung (z. B. Mülltonnen) werden keine besonderen Anforderungen gestellt.

3. Umgang mit wassergefährdenden Stoffen außerhalb von Anlagen (zu Nr. 2.3)

Von der Nr. 2.3 sind nicht berührt:

- Düngung, Anwendung von Pflanzenschutzmitteln etc. nach den Maßgaben der Nr. 4.12, 4.13, 6.1, 6.2, 6.5 und 6.6,
- Straßensalzung im Rahmen des Winterdienstes,
- das Mitführen und Verwenden von Betriebsstoffen für Fahrzeuge und Maschinen,
- Kleinmengen für den privaten Hausgebrauch,
- Kompostierung im eigenen Garten.

4. Durchführen von Großveranstaltungen (zu Nr. 4.7)

Großveranstaltungen i. S. dieser Verordnung sind Veranstaltungen, die nicht vorwiegend für die ortsansässige Bevölkerung ausgelegt sind und bei denen mehr als 1000 Besucher zugleich zugelassen werden sollen. Dies trifft nicht auf Veranstaltungen wie Maibaumaufstellen, Dorffeste, Vereinsfeste zu.

5. Stallungen (zu Nr. 5.3)

Die Erteilung einer Befreiung nach §4 ist bei bestandsgeschützten landwirtschaftlichen Betrieben möglich, wenn dies betriebsbedingt notwendig ist (Existenzsicherung) und das erhöhte Gefährdungspotential durch technische Anforderungen ausgeglichen werden kann und der Trinkwasserschutz gewährleistet ist.

6. Offener Karst (zu Nr. 6.11)

Als offener Karst wird der Hauptgrundwasserleiter Malmkarst bezeichnet,

- wenn keine schützenden Deckschichten vorhanden sind,
- wenn nur wenig schützende Deckschichten (durchlässige Kiese und Sande) vorhanden sind oder
- wenn eine bindige (tonig-schluffige) Deckschicht geringer als 3 m ausgebildet ist.

Geeignete Voruntersuchungen sind durchzuführen.

7. Besondere Nutzungen sind folgende landwirtschaftliche, forstwirtschaftliche und gärtnerische Nutzungen (zu Nr. 6.12):

- Weinbau
- Obstanbau, ausgenommen Streuobst
- Hopfenanbau
- Tabakanbau
- Gemüseanbau
- Zierpflanzenanbau
- Baumschulen und forstliche Pflanzgärten
- Christbaumkulturen

Das Verbot bezieht sich nur auf die Neuanlage derartiger Nutzungen, nicht auf die Verlegung im Rahmen des ertragsbedingt erforderlichen Flächenwechsels bei gleichbleibender Größe der Anbaufläche.



## 8. Rodung, Kahlschlag und in der Wirkung gleichkommende Maßnahmen (zu Nr. 6.13)

Ein Kahlschlag liegt vor, wenn auf einer Waldfläche alle aufstockenden Bäume in einem oder in wenigen kurz aufeinander folgenden Eingriffen entnommen werden, ohne dass bereits eine ausreichende übernehmbare Verjüngung vorhanden ist und daher durch die Hiebsmaßnahme auf der Fläche Freilandbedingungen (Klima) entstehen.

Eine dem Kahlschlag gleichkommende Maßnahme ist eine Lichthauung, bei der nur noch vereinzelt Bäume stehen bleiben und dadurch auf der Fläche ebenfalls Freiflächenbedingungen entstehen.

Ein Kahlschlag kann auch entstehen, wenn zwei oder mehrere benachbarte Waldbesitzer Hiebe durchführen, die in der Summe zu den o.g. Freiflächenbedingungen führen.

Dagegen sind Hiebmaßnahmen eines oder mehrerer Waldbesitzer auf räumlich getrennten Teilflächen zulässig, wenn sie die Flächenobergrenzen dieser Verordnung lediglich in der Summe überschreiten.

Als Rodung bezeichnet man die Beseitigung von Wald zugunsten einer anderen Bodennutzungsart (Art. 9 BayWaldG). Bei der Rodung werden in der Regel auch die Wurzelstöcke entfernt, so dass tiefgreifende für die Wasserwirtschaft nachteilige Störung der Bodenstrukturen entstehen.

Unter Kalamitäten sind Schäden durch Windwurf, Schneebruch oder durch Schädlingsbefall zu verstehen, deren Beseitigung nur durch die Entnahme aller geschädigten Bäume und daher u.U. nur durch Kahlschlag möglich ist.

## Bekanntmachungen der Städte und Gemeinden

### **Satzung über den Aufwendungs- und Kostenersatz für Einsätze und andere Leistungen der gemeindlichen Feuerwehren der Stadt Kelheim**

Die Stadt Kelheim erlässt aufgrund Art. 28 Abs. 4 BayFwG folgende

#### **S A T Z U N G**

##### **§ 1**

##### **Aufwendungs- und Kostenersatz**

- (1) Die Stadt Kelheim erhebt im Rahmen von Art. 28 Abs. 1 BayFwG Aufwendungsersatz für die in Art. 28 Abs. 2 BayFwG aufgeführten Pflichtleistungen ihrer Feuerwehren, insbesondere für

1. Einsätze,
2. Sicherheitswachen (Art. 4 Abs. 2 Satz 1 BayFwG),
3. Ausrücken nach missbräuchlicher Alarmierung oder Fehlalarmen.

Einsätze werden in dem für die Hilfeleistung notwendigen Umfang abgerechnet.

Für Einsätze und Tätigkeiten, die unmittelbar der Rettung oder Bergung von Menschen und Tieren dienen, wird kein Kostenersatz erhoben.

- (2) Die Stadt Kelheim erhebt Kostenersatz für die Inanspruchnahme ihrer Feuerwehren zu folgenden freiwilligen Leistungen (Art. 28. Abs. 4 Satz 1 BayFwG):

1. Hilfeleistungen, die nicht zu den gesetzlichen Pflichtaufgaben der Feuerwehren gehören,
2. Überlassung von Gerät und Material zum Gebrauch oder Verbrauch,
3. Leistungen der Atemschutzgerätewerkstatt und der Schlauchwerkstatt.

Die Kostenschuld entsteht mit der Inanspruchnahme der Feuerwehr.

- (3) Die Höhe des Aufwendungs- und Kostenersatzes richtet sich nach den Pauschalsätzen gemäß der Anlage zu dieser Satzung. Für den Ersatz von Aufwendungen, die nicht in der Anlage