



# Landkreiseinrichtungen 2022

# Landkreiseinrichtungen 2022



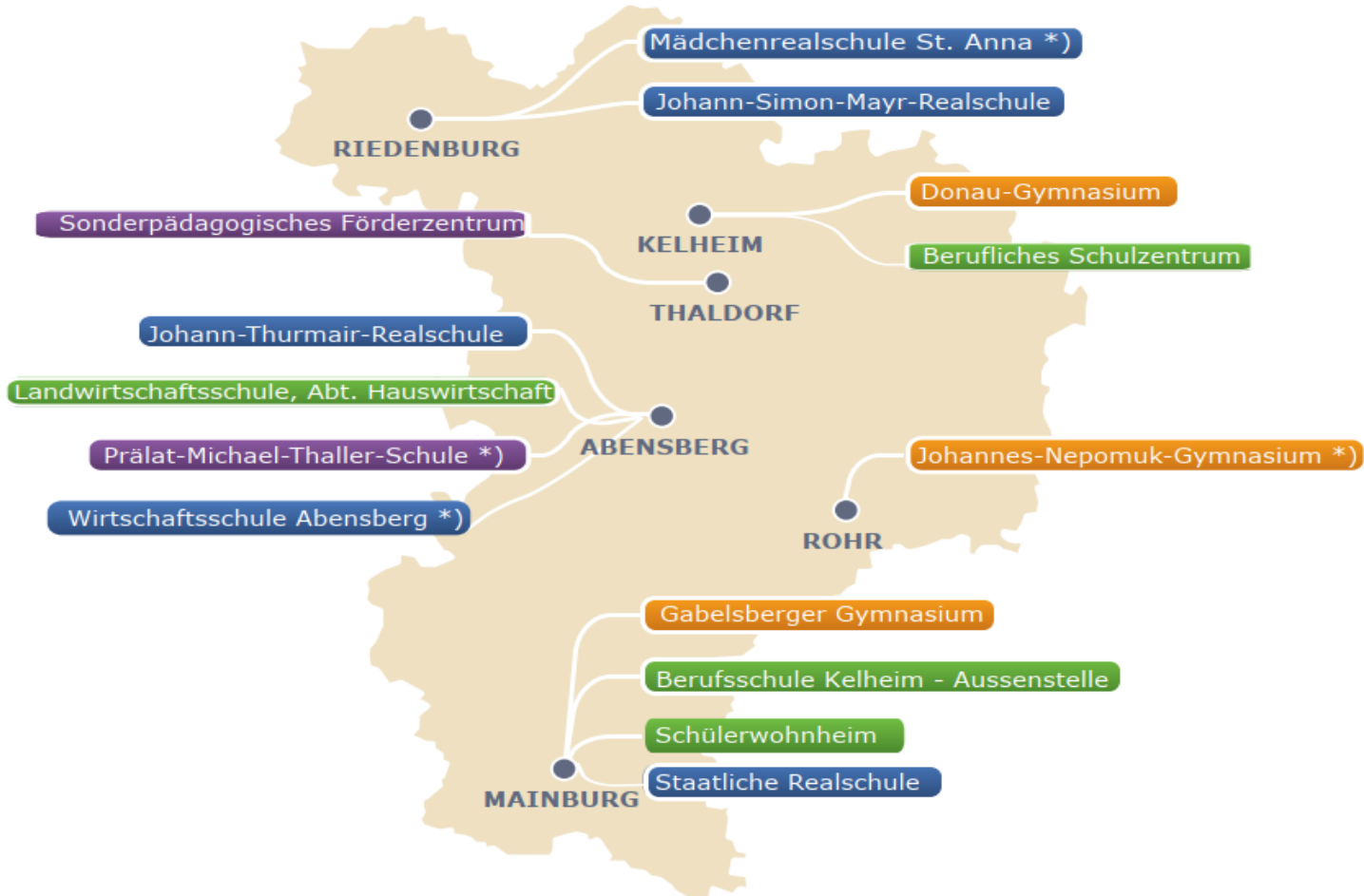
**Schulgebäude**



**Verwaltungsgebäude**



**Sonstige Gebäude**



\*) nicht in Trägerschaft des Landkreises

# Investitionen und Bildungsoffensive seit 2007

## Beispiele:

- Generalsanierung Gymnasium Kelheim 11,50 Mio. €
- Generalsanierung Sporthalle Staatl. Realschule Abensberg 1,23 Mio. €
- Teilabbruch und Neubau der Staatl. Realschule Riedenburg, Generalsanierung Lehrschwimmhalle 16,70 Mio. €
- Neuerrichtung Staatl. Realschule Mainburg mit 2fach Sporthalle 13,70 Mio. €
- Umbau und Erweiterung Staatl. Berufsschule/FOS/BOS Kelheim 10,115 Mio. €
- Erweiterung und Basissanierung Förderzentrum Thaldorf 1,82 Mio. €
- Schülerwohnheim Mainburg – uM-Unterbringung ca. 0,130 Mio. €
- Generalsanierung Verwaltungsgebäude/Hauswirtschaftsschule Abensberg 2,5 Mio. €
- Neubau Landratsamt 18,6 Mio. €
- Kauf Donauparkgebäude 2,4 Mio. €
- Umbau Physik-/Chemiesaal (Barrierefrei) Staatl. Realschule Abensberg 1,0 Mio. €
- Generalsanierung Altbestand (Ost-/Westflügel) Ersatzneubau Werkstätten u. Neubau Einfachsporthalle Staatl. Berufsschule/FOS/BOS KEH 34,4 Mio. €
- Erweiterung u. Teilsanierung, neue Parkplätze Atemschutzzentrum Neustadt 1,7 Mio. €



Staatl. Realschule Riedenburg



Donau-Gymnasium Kelheim



Sonderpädagogisches Förderzentrum Thaldorf



Staatl. Berufsschule mit FOS/BOS



Staatl. Realschule Abensberg



Schülerwohnheim Mainburg



Gymnasium Mainburg



Staatl. Berufsschule Mainburg



Staatl. Realschule Mainburg



Verwaltungsgebäude  
Donaupark 13



Neubau Landratsamt



Verwaltungsgebäude/Hauswirtschaftsschule  
Abensberg



Landkreisgebäude Abensberg,  
Münchner Straße



Caritas-Krankenhaus St. Lukas



Krankenhaus Mainburg

- Kreistag/Kreisausschuss (Haushalt/Grundsatzentscheidungen, Projekteckpunkte, u. s. w.)
- Bauausschuss (Vergabeentscheidungen, Ausschreibungen)
- Vollzug: Landrat, Geschäftsverteilung, Delegation



Sachgebiet 12

Kreisfinanzverwaltung, landkreiseigener Hochbau, Liegenschaftsverwaltung

# 1. Schulgebäude (Sachaufwandsträgerschaft des Landkreises Kelheim)



## Schulgebäude

### Abensberg:\*

- ▶ Staatliche Realschule Abensberg (Johann – Turmair – Realschule)
- ▶ Landwirtschaftsschule, Abteilung Hauswirtschaft

### Kelheim:\*

- ▶ Donau-Gymnasium Kelheim
- ▶ Staatliches Berufliches Schulzentrum Kelheim, FOS und BOS Kelheim
- ▶ Sonderpädagogisches Förderzentrum Kelheim in Thaldorf (Eduard-Staudt-Schule)

### Mainburg:

- ▶ Gabelsberger-Gymnasium Mainburg
- ▶ Berufsschule Kelheim, Außenstelle Mainburg
- ▶ Schülerwohnheim Mainburg
- ▶ Staatliche Realschule Mainburg

### Riedenburg:

- ▶ Staatliche Realschule Riedenburg (Johann-Simon-Mayr-Schule)

### Saal a. d. Donau:

- ▶ Medienzentrum Landkreis Kelheim (Kreisbildstelle eingemietet in der Mittelschule Saal)

\* **Wirtschaftsschule Abensberg** (bei Mittelschule Abensberg):

Sachaufwandsträger: Schulverband Abensberg/Biburg in Kooperation mit Berufsschule Kelheim → Landkreis: Gastschulbeitragerstattungen



## Eckdaten:

- › Schüler/-innen 20/21 849
- › Anzahl Klassen 31
- › Schulleiter Dr. Peter Spateneder
  
- › Baujahr/Gründung 1965
- › Heizungsart Gasbrennwertkessel (920 KW)
- › Generalsanierung  
Lehrschwimmhalle 1999
- › Erweiterung 1999-2002
- › Flachdachsanieierung der  
Sporthalle 2009
- › Energetische Sanierung  
Sporthalle 2011
- › Generalsanierung Sporthalle 2013 (Kosten: 1,23 Mio €)
- › Sanierung Chemie- /  
Physiksäle 2019 (Kosten: ca. 1,02 Mio €)
- › Besonderheiten: Lehrschwimmhalle

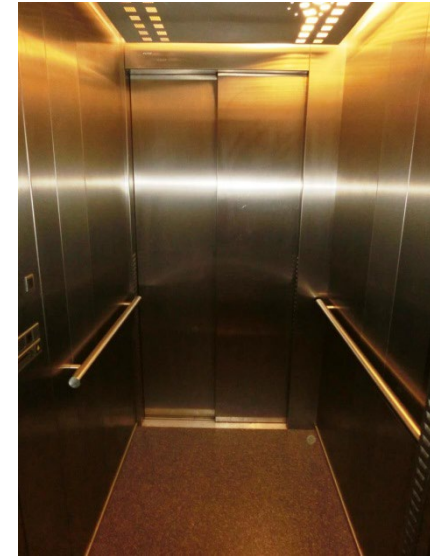


Kontakt: Staatliche Realschule Abensberg; Stadionstraße 46, 93326  
Abensberg  
Tel.: 09443/9143-0; Fax: 09443/9143-30; eMail: sekretariat@rs-  
abensberg.de



## Barrierefreiheit:

- Ausreichende Breite von Fluren und Begegnungsflächen
- Geringe Unebenheiten sowie rutschfeste Bodenbeläge im Freien und im Gebäude
- Barrierefreier Aufzug
- Behinderten-WC
- Rampenläufe mit Zwischenpodest
- Barrierefreie Sportstätten
- Barrierefreier Zugang zur Schwimmhalle





## Umbau und Generalsanierung der naturwissenschaftlichen Räume

Barrierefreie Lehr- und  
Übungssäle für  
Physik und Chemie

Sanierungskosten 1,02 Mio. € mit KIP-S Förderung  
Umbaumaßnahme: 2019-2020





## Eckdaten:

- › Schüler/-innen 20/21 858
- › Anzahl Klassen 25
- › Schulleiter Herr Dr. J. Schmid
  
- › Baujahr 1968
- › Heizungsart Gasbrennwertkessel (2x575 kW )
- › Erweiterung I., II. u. III. 1972-1978
- › IV. Erweiterung FAG u. IZBB 2005-2006
- › Generalsanierung Schulgebäude und Sporthalle 2007-2011 (Kosten: 11,50 Mio €)
  
- › Eigene Photovoltaikanlage (297 kWp; ca. 20 % Eigenverbrauch; 80 % Einspeisung) 2013

## Besonderheiten

- › Sporthalle: Passivhaus-Standard
- › Sporthalle mit Boulderwand (Kooperation mit Alpenverein Kelheim)



Kontakt: Donau-Gymnasium Kelheim, Rennweg 61, 93309 Kelheim,  
Tel.: 09441/2974-0; Fax: 09441/2974-50; eMail: sekretariat@donau-gymnasium.de

## Barrierefreiheit:

- Ausreichende Breite von Türen, Fluren und Begegnungsflächen
- Genügend große Bewegungs- und Rangierfläche vor Türen
- Geringe Unebenheiten sowie rutschfeste Bodenbeläge im Freien und im Gebäude
- Barrierefreier Aufzug
- Treppen:  
Stufenausbildung mit Setzstufen
- Rampenläufe  
mit Zwischenpodest
- Barrierefreie Sportstätten





STAATLICHES BERUFLICHES SCHULZENTRUM KELHEIM  
BERUFSCHULE MIT AUßENSTELLE MAINBURG  
FACH- UND BERUFSOBERSCHULE  
STAATLICHE WIRTSCHAFTSSCHULE ABENSBURG

## Eckdaten:

> Schüler/-innen 20/21	
Staatliche Berufsschule (Sitz Kelheim)	984
FOS	368
BOS	75
> Anzahl Klassen	
Staatliche Berufsschule (Sitz Kelheim)	52
FOS	18
BOS	6
> Schulleiter	Hr. J. Huber
> Baujahr	1967
> Heizungsart	Gasbrennwertkessel (Grundlast), Gaskessel 1: 225 KW, Gaskessel 2: 575 KW Geothermie/Wärmepumpe: 57,60 KW
> Flachdachsanieerung	1994
> Errichtung FOS	2003
> Energetische Fassadensanieerung	2007-2009
> Errichtung Parkplatz	2013
> Erweiterung FOS und BOS Umbauten im Bestand	2011-2014 Kosten: 10,115 Mio. €
> Generalsanieerung Altbestand (Ost-/Westflügel/Werkstatt) Neubau Werkstättengebäude und Einfachsporthalle	Projektbeginn 2017  2020 Baubeginn bis 2023/2024 prognostizierte Kosten ca. 30 Mio.



## Besonderheiten

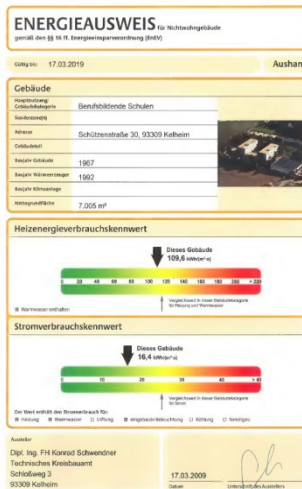
- > Wärmeversorgung durch Geothermie (Energiepfähle)
- > Ergänzung des Energiekonzepts (PV-Anlage, Wärmepumpen)

Kontakt: Staatliches Berufliches Schulzentrum Kelheim, FOS und BOS  
Kelheim; Schützenstraße 30, 93309 Kelheim, Tel. 09441/2976-0; Fax:  
09441/2976-58; eMail: sekretariat@bs-kelheim.de

## Barrierefreiheit:



- 1 Behindertenparkplatz
- Abgeflachte Gehwege zum Haupteingang
- Schwellen- und stufenlose Erreichbarkeit der Gebäudeebenen
- Genügende Breite von Fluren und Begegnungsflächen
- Geringe Unebenheiten sowie rutschfeste Bodenbeläge im Freien und im Gebäude
- Barrierefreier Aufzug
- Behinderten-WC
- Treppen:  
Stufenausbildung mit Setzstufen, ununterbrochene Handläufe
- Rampenlauf mit Zwischenpodest



## Eckdaten:



- › Schüler/-innen 20/21 131
- › Anzahl Klassen 11
- › Schulleiterin Frau C. Jochheim
  
- › Baujahr 1965
- › Heizungsart Öl-Niedertemperaturkessel (195-225 KW)
- › Erweiterung in Modulbauweise 2011-2012 (Kosten: 1,0 Mio €)
- › Basissanierung 2013 (Kosten: 0,82 Mio €)



## Besonderheiten

- › Die Liegenschaft wurde seit 1973 vom Schulverband Kelheim/Saal angemietet und 2012 erworben
- › PV-Anlagen Dritter; Gestattungsverträge



Kontakt: Sonderpädagogisches Förderzentrum Kelheim  
Schulstraße 11, 93309 Kelheim  
Tel.: 09441/8686; Fax: 09441/641702; eMail: [info@sfz-kelheim.de](mailto:info@sfz-kelheim.de)

## Barrierefreiheit:



- › Direkte Parkmöglichkeiten vorm Gebäude
- › Abgeflachte Gehwege zum Haupteingang
- › Ausreichende Breite von Türen, Fluren und Begegnungsflächen
- › Genügend große Bewegungs- und Rangierfläche vor den Türen
- › Behinderten-WC
- › Treppen:  
Stufenausbildung mit Setzstufen,  
ununterbrochene Handläufe





## Eckdaten:



› Schüler/-innen 20/21	902
› Anzahl Klassen	27
› Schulleiter	Herr A. Wildgans
› Baujahr	1968
› Heizungsart	Gasbrennwertkessel u. Gas-BHKW (46-280 KW) → Wärmeverbund mit Lehrschwimmhalle u. Realschule Mainburg
› Generalinstandsetzung d. Freisportanlagen	1993-1994
› Flachdachsanieierung	1990-1994
› Erweiterung	1999-2002
› PCB-Sanieierung	2001-2002
› Erweiterung IZBB	2005-2006
› Generalsanieierung Sporthalle	2005-2006
› Erweiterung Modulbau	2008-2009



Kontakt: Gabelsberger-Gymnasium Mainburg, Ebrantshauer Straße 70, 84048 Mainburg  
Tel: 08751/8659-0; Fax: 08751/8659-50; eMail: [Verwaltung@gabelsberger-gymnasium.de](mailto:Verwaltung@gabelsberger-gymnasium.de)

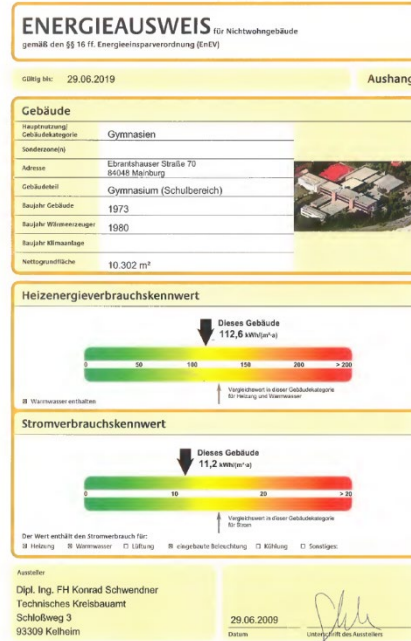
## Besonderheiten

- › Schulsternwarte
- › Lehrschwimmhalle



## Barrierefreiheit:

- Ausreichende Breite von Fluren u. Begegnungsflächen
- Barrierefreier Aufzug
- Behinderten-WC
- Rampenläufe





### Eckdaten:

› Schüler/-innen 20/21	278
› Anzahl Klassen	17
› Außenstellenleiter	Herr W. Steger
› Baujahr	1956
› Heizungsart	Gasbrennwertkessel (290-350 KW)
› Fassadensanierung	2001
› Innensanierung Hauptgebäude	2011
› Dachsanierung	2012
› neue Gasbrennwertheizung	2019



### Besonderheiten

- › Enorme Investitionen (Rückbau der Werkstätten auf Rohbauzustand) wegen Brandschäden 1996
- › PV-Anlage (Gestattungsvertrag)
- › Für die Schüler/-innen der Sprengelschule Berufsschule Mainburg steht ein Schülerwohnheim in unmittelbarer Nähe zur Verfügung

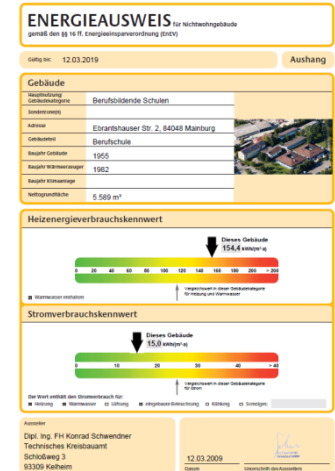


Kontakt: Staatliches Berufliches Schulzentrum Kelheim, Außenstelle Mainburg;  
Ebrantshauer Straße 2, 84048 Mainburg; Tel.: 08751/8662-0; Fax: 08751/8662-42;  
eMail: [info-mainburg@bs-kelheim.de](mailto:info-mainburg@bs-kelheim.de)

### Barrierefreiheit:



- Genügende Breite von Fluren und Begegnungsflächen
- Rutschfeste Bodenbeläge im Gebäude
- Stufenausbildung mit Setzstufen, d.h. keine offenen Treppen
- Handlauf ohne Unterbrechung an Treppenaue und Zwischenpodest
- Aufgrund der besonderen mehrteiligen Gebäudestruktur auf verschiedenen Ebenen u. Verbindungswegen ist eine durchgängige Barrierefreiheit nicht herstellbar.



## Eckdaten:

- › Betten-/Heimplätze 126
- › Heimleiter  
stellv. Heimleiter Herr P. Brandl  
Herr Weichenrieder
- › Baujahr 1981
- › Heizungsart Gasbrennwertkessel  
(45-294 KW)
- › Brandschutzmaßnahmen /  
Fluchtwege 2009 – 2014
- › Hausmeisterwohnung u. 2. OG  
Ost: Ertüchtigung zur Unterbringung  
von unbegleiteten minderjährigen  
Flüchtlingen 2016
- › Einzelne Sanierungsmaßnahmen 2017 ff.  
im Rahmen des Bauunterhalts  
neue Dacheindeckung mit PV Anlage 2020



## Besonderheiten

- › Freizeiteinrichtungen

Kontakt: Schülerwohnheim Mainburg, Josef-Aigner-Weg 1, 84048 Mainburg,  
Tel 08751/3115, Fax: 08751/5683; eMail: [swh.mainburg@landkreis-kelheim.de](mailto:swh.mainburg@landkreis-kelheim.de)  
[stefanie.reichl@landkreis-kelheim.de](mailto:stefanie.reichl@landkreis-kelheim.de)



## Realschule Mainburg

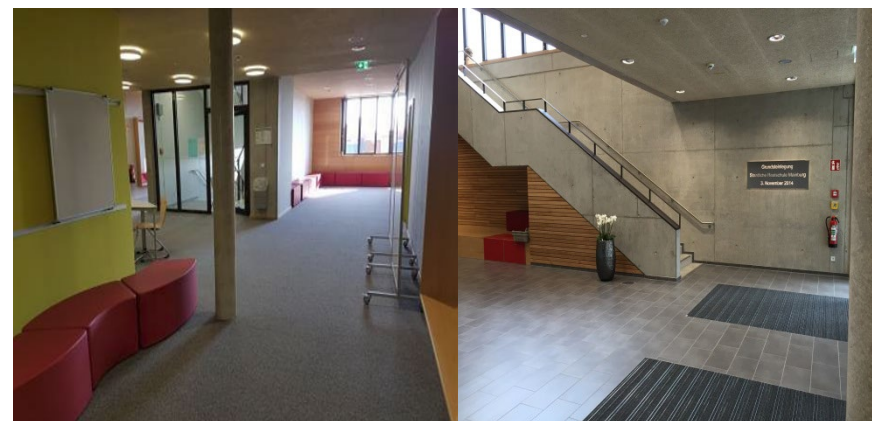
Die Realschule im Schulzentrum Mainburg

### Eckdaten:

- › Start der Schule (in Interimscontainer): 2012
- › zweizügig
- › Schüler/-innen 20/21 385
- › Anzahl Klassen 13
- › Schulleiter Herr M. Bayerl
- › Baubeginn Spatenstich 23.05.2014
- › Heizungsart BHKW/Erdgas
- › Schulbeginn im Neubau: 13.09.2016
- › Einweihungsfeier 15.09.2016
- › Kosten: ca. 14,3 Mio €

### Besonderheiten

- › Pädagogische Architektur
- › Kooperationsmodell mit Mittelschule Mainburg
- › Energie-/Wärmeverbund mit Gabelsberger-Gymnasium (Gas-BHKW)
- › 2-fach-Sporthalle (Mitbenutzung durch GGM)



Kontakt: Staatliche Realschule Mainburg, Ebrantshauer Straße 68b  
84048 Mainburg, Tel. 08751/8757703, Fax. 08751 8757706,  
schulbuero@realschule-mainburg.de

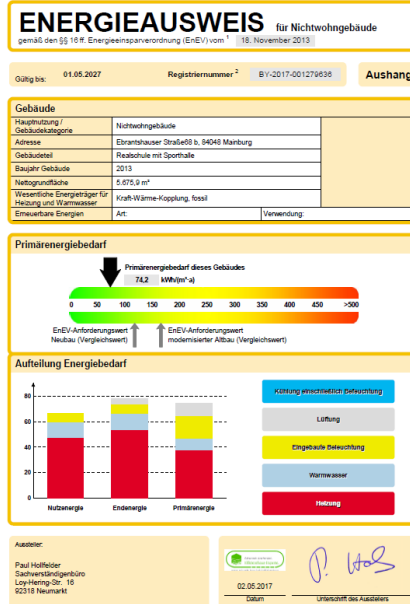
## Barrierefreiheit:

- 2 Behindertenparkplätze
- Abgeflachte Gehwege zum Haupteingang sowie schwellen- und stufenlose Erreichbarkeit der Gebäudeebenen
- Geringe Unebenheiten sowie rutschfeste Bodenbeläge im Freien und im Gebäude
- Barrierefreier Aufzug
- Behinderten-WC
- Treppen: Stufenausbildung mit Setzstufen, ununterbrochene Handläufe



**Realschule Mainburg**

Die Realschule im Schulzentrum Mainburg



1 Datum der angegebenen ENEV-Anforderungswerte: Anwendungswert der ENEV  
2 Bei nicht nachfolgender Zubehörfähigkeit der Registriernummer (§ 17 Absatz 4 Satz 2 und 5 ENEV) ist das Datum der Antragstellung anzugeben, da Registriernummer für nicht wieder Erteilung namengebunden ist.  
Hochschule, Lehrstuhl für Bauphysik - 1000 00 00

Neubau einer Realschule im niederbayerischen Mainburg

## Farbiges Innenleben



Die neue Realschule in Mainburg.

FOTOS PLANUNGSBÜRO KFLAN

Der Landkreis Kelheim als Sachaufwandsträger realisierte den Neubau der zweizügigen Realschule in Mainburg mit Doppel-Sporthalle in der Ebrantshausen Straße. Die neue Realschule befindet sich zwischen dem Gabelsberger Gymnasium und der Hallertauer Mittelschule und bildet zusammen mit diesen den neuen Schulcampus in Mainburg. Die unmittelbare Nähe zu Gymnasium und Mittelschule erleichtert und ermöglicht auch die Kooperation von Realschule und Mittelschule. Dieses Kooperationsmodell basiert unter anderem auf der Nutzung von Räumlichkeiten der Mittelschule (beispielsweise

Lehrküche, Speise- und Vorbereitungsraum sowie Ganztagsbetreuung); insbesondere sind vier Klassenräume für die Realschule im Gebäude der Mittelschule vorgesehen. Aus diesem Grund werden die beiden Schulen auch mittels Stieg, als gedeckter Übergang von Schule zu Schule, verbunden. Aus Sicht des Städtebaus, der schwierigen Topografie mit Hanglage und der sehr beengten Grundstücksverhältnisse zwischen zwei Schulen, wurde der Neubau mit möglichst wenig Eingriff in das bestehende Gelände, verstärkt in die Höhe organisiert, gebaut. Die notwendigen Räumlichkeiten verteilen sich auf fünf Geschosse plus Un-

tergeschoss für die Sporthalle mit angelegerten Nebennutzungen wie Umkleiden, Sanitär-, Lager und Technikbereichen. Der neue Baukörper zeigt sich selbstbewusst neben den bestehenden Schulgebäuden, formuliert klar die Adresse der Realschule als Zentrum für den Schulcampus und steht stellvertretend für „kurze Wege“ zwischen den Schultypen sowohl im schulischen als auch im tatsächlichen Sinn.

### Die Sporthalle ist in das Untergeschoss abgesenkt

Die in das Untergeschoss abgesenkte Sporthalle ist der Schule im Süden vorgelagert und vermittelt mit ihrer geringen Höhe zwischen dem Busparkplatz am Hangfuß und der weiter oben am Hang liegenden Schule. Auf diese Weise wird die Thematik der Hanglage aufgegriffen und mit der Ausformulierung des Gesamtgebäudes gestalterisch und konzeptionell überhöht. Eine Trennung der Funktionsbereiche, wie zum Beispiel Verwaltung und Klassenräume, erfolgt über die Geschosse, bei gleichzeitiger direkter Vernetzung zwischen den Bereichen durch die zentral angeordneten Erschließungselemente, die eine gute Erreichbarkeit aller Nutzungsbereiche auf kurzem Weg garantieren.

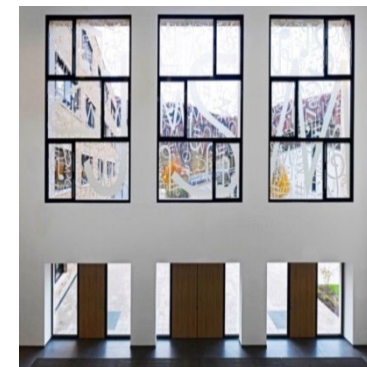
Die etagenweise unterschiedliche Farbgebung der Flure, Türen und Aufenthaltsbereiche (Marktplätze) trägt nicht nur zur besseren Orientierung (unter anderem Wegleitsystem) bei, sondern gibt dem Nutzer und der Schule unterschiedliche Eindrücke. Die Wärmeversorgung erfolgt über einen Wärmeverbund aus dem nebenliegenden Gymnasium. Für die Abdeckung der neuen Heizlast wurde die Gasbrennwertkaskade in der Heizzentrale um ein Gas-Blockheizkraftwerk mit 86 kW thermischer und 50 kW elektrischer Leistung erweitert. Der hergestellte Strom wird am Schulcampus weitestgehend selbst verbraucht. > B52



Unterschiedliche Farbgebung der Türen, Flure und Aufenthaltsbereiche.

# Staatliche Realschule Riedenburg (Johann-Simon-Mayr-Schule)

## Eckdaten:



➤ Schüler/-innen 20/21	774
➤ Anzahl Klassen	30
➤ Schulleiter	Herr T. Dachs
➤ Gründung	1965
➤ Heizungsart	Hackschnitzel (Grundlast), 550 KW Gasbrennwertkessel (Spitzenlast), 190 KW Solarthermie Grundwasser-Wärmepumpe, 53,4 KW
➤ Errichtung Doppelsporthalle	1997-1999
➤ Erweiterung	1999-2000
➤ Abriss, Teil-Neubau d. Schule und Generalsanierung d. Lehrschwimmhalle	2007-2013 (Kosten: 16,7 Mio €)
➤ Lehrerparkplätze und Schulbushaltestelle	2013

## Besonderheiten:

- Lehrschwimmhalle

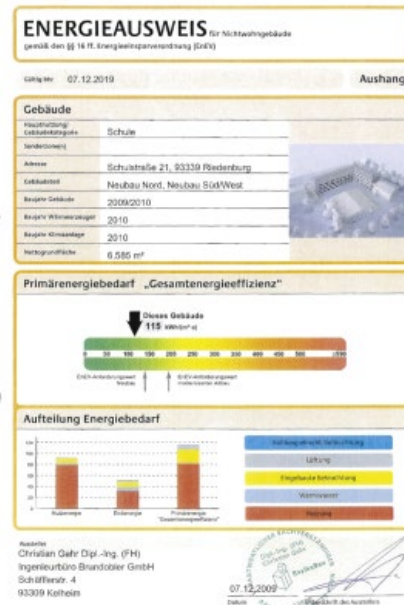
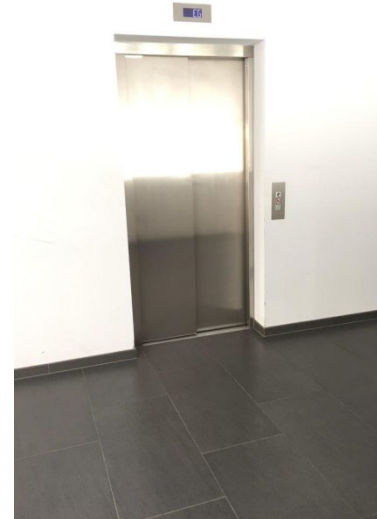
Kontakt: Staatliche Realschule Riedenburg, Schulstraße 21, 93339 Riedenburg,  
Tel: 09442/9201-0, Fax: 09442/9201-30, email:  
schulleitung@j-sm-realschule.de





## Barrierefreiheit:

- 1 Behindertenparkplatz
- Abgeflachte Gehwege zum Haupteingang sowie schwellen- und stufenlose Erreichbarkeit der Gebäudeebenen
- Geringe Unebenheiten sowie rutschfeste Bodenbeläge im Freien und im Gebäude
- Barrierefreier Aufzug
- Behinderten-WC
- Treppen:  
Stufenausbildung mit Setzstufen, ununterbrochene Handläufe
- Rampenlauf beim Haupteingang der Schule sowie der Sporthalle



# Medienzentrum / Kreisbildstelle des Landkreises Kelheim

(eingrichtet in der Grund- und Mittelschule Saal a. d. Donau)

## Eckdaten:

- › Leiter Hr. J. Brunner
- › Mitarbeiterin Fr. Lorenz
- › Filmothek für Mitarbeiter von Bildungseinrichtungen mit ca. 6000 Datenträgern
- › Hardwareverleih für die Wiedergabe von diversen Medien
- › Online-Datenbank mit Abrufsystem



## Besonderheiten

- › Umzug in die Grund- u. Mittelschule Saal/Donau 2011
- › Räumlichkeiten sind von der Gemeinde Saal/Donau angemietet



Kontakt: Medienzentrum Landkreis Kelheim, Lindenstraße 28, 93342 Saal/Donau  
Tel: 09441/3495; Fax: 09441/3348; eMail: medien@mzkeh.de

# Schulsporthallen und Lehrschwimmhallen

(vorrangig für schulische Nutzung)

Staatliche Realschule Abensberg

- ▶ Zweifachsporthalle
- ▶ Lehrschwimmhalle

Donau-Gymnasium Kelheim

- ▶ Einfachsporthalle

SFZ Kelheim

Staatl. Berufliches Schulzentrum

- ▶ Einfachsporthalle

Gabelsberger-Gymnasium Mainburg

- ▶ Dreifachsporthalle
- ▶ Lehrschwimmhalle

Staatliche Realschule Mainburg

- ▶ Zweifachsporthalle

Staatliche Realschule Riedenburg

- ▶ Zweifachsporthalle
- ▶ Lehrschwimmhalle

Staatliche Berufliches Schulzentrum/  
FOS/ BOS Kelheim

- ▶ **Neubau** Einfachsporthalle



# Verwaltungsgebäude



## Kelheim

- ▶ Hauptverwaltung, Donaupark 12
- ▶ Dienststellen Hemauer Str. 48 u. 48a, Donaupark 13
- ▶ Kreisbauhof Kelheim, Abensberger Straße 74

## Mainburg

- ▶ Dienststelle, Regensburger Straße 1

## Verwaltungsgebäude

## Abensberg

- ▶ Kreisarchäologie, Münchener Str. 4

# Landratsamt Verwaltungshauptgebäude, Donaupark 12, 93309 Kelheim

## Eckdaten

- Landrat Herr Martin Neumeyer
- Mitarbeiter Haupthaus ca. 250
- Projekt-/Planungsbeginn Januar 2012
- Baubeginn 22. April 2014
- Grundsteinlegung 28. Juli 2014
- Richtfest 26. März 2015
- Einweihungsfeier 24. Oktober 2016
- Umzug 01. – 03. Dezember 2016
- Inbetriebnahme 05.12.2016
- Projektdauer ca. 5 Jahre
- Kosten ca. 18,2 Mio. €



## Grundstück

- Grundstücksfläche ca. 15.000 m<sup>2</sup> (Eigentum d. Lkr. Kelheim)
- Mitarbeiter-/Kundenparkplatz 252 Stellplätze / Pachtverhältnis mit Donaupark-Wirtschafts GmbH

Kontakt: Landratsamt Kelheim, Donaupark 12, 93309 Kelheim;  
Tel: 09441/207-0; Fax: 09441/207-1150; eMail: [poststelle@landkreis-kelheim.de](mailto:poststelle@landkreis-kelheim.de)

# Landratsamt Verwaltungshauptgebäude, Donaupark 12, 93309 Kelheim

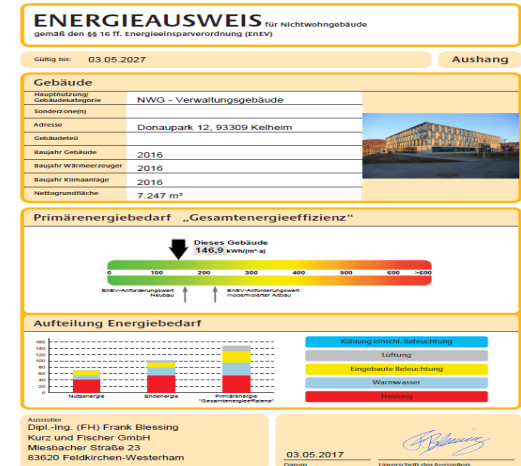
## Gebäudedaten

- Gebäude ca. 50 m x 50 m
- Innenhof ca. 25 m x 22 m
- Nutzfläche 4.893 m<sup>2</sup>
- Bruttogesamtfläche 8.666 m<sup>2</sup>
- Bruttorauminhalt 34.406 m<sup>3</sup>
- Pfahlgründung (Rüttelstopfsäulen)
- Stahlbetonbauweise, 4 Brandabschnitte, Trockenbau-Zwischenwände, Grundraster 0,65/1,30 m
- Betonflachdecken mit Betonkernaktivierung (Heizung und Temperierung im Sommer)
- Pfettendachstuhl mit Profilblecheindeckung

## Funktion

- Heizungsart Grundwasserwärmepumpe, 105 KW  
Gasbrennwertkessel, 240 KW
- Kfz-Zulassung u. Führscheinstelle, Poststelle, Druckerei, Sitzungssäle, Bistro u. Empfang im EG
- 1.OG, 2.OG u. 3.OG Abteilungen u. Sachgebiete
- 149 Büros (225 Arbeitsplätze)
- 252 Stellplätze (West); 20 Stellplätze (Ost)

} EnEV 2009 – 30 %

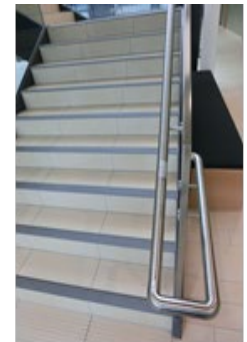




## Barrierefreiheit:

- 10 Behindertenparkplätze
- Abgeflachte Gehwege zum Haupteingang sowie schwellen- und stufenlose Erreichbarkeit der Gebäudeebenen
- Geringe Unebenheiten sowie rutschfeste Bodenbeläge im Freien und im Gebäude
- 2 Barrierefreie Aufzüge
- 2 Behinderten-WC (1 x mit Dusche, 1 x mit Wickeltisch für Kleinkinder)

- Treppen:  
Stufenausbildung mit Setzstufen, ununterbrochene Handläufe
- Barrierefreie Wege-/ Blindenleitsysteme
- Kontrastierende Stufen-/Tür-/Wandgestaltung
- Taktile Orientierungshilfen
- Aufmerksamkeitsfelder
- Induktionsschleife im Sitzungssaal (Hörgeräte)



## Eckdaten:

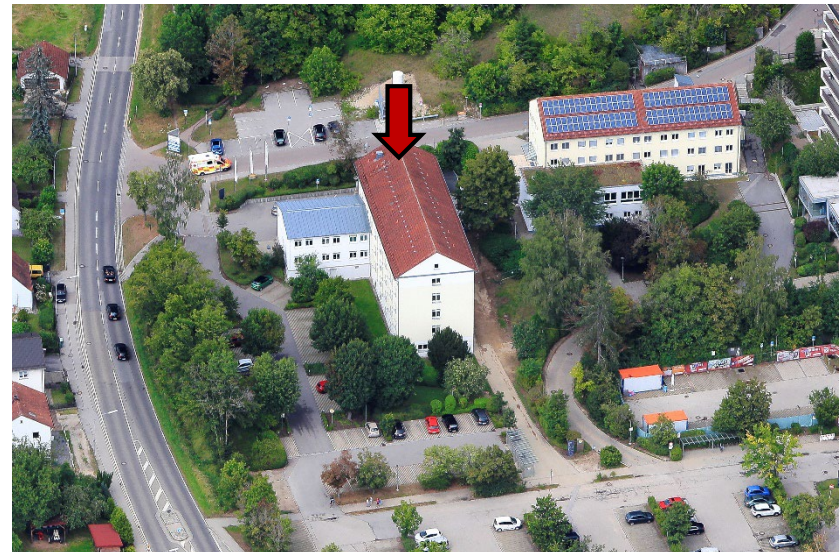
- › Baujahr 1961
- › Mitarbeiter 65
- › Heizungsart Bio-Fernwärme über GBK/Stadtwerke
- › Energetische Sanierung (Fassade/Fenster) 2008
- › Einbau Aufzug 2013
- › Sanierungs-u. Renovierungsmaßnahmen 2019ff

## Besonderheiten

- › Ehemaliges Schwesternwohnheim
- › Wärmeverbund mit Goldberg -Klinik (GBK)

## Unterbringung der Sachgebiete:

- › Ausländer-u. Personenstandswesen
- › Fachl. Angelegenheiten des Veterinärwesens
- › Gewerbe, Gaststätten, Jagd, Fischerei, Landw.-u. Gesundheitswesen, Lebensmittel
- › Öffentliche Sicherheit und Ordnung
- › Verkehrswesen
- › Staatliches Schulamt

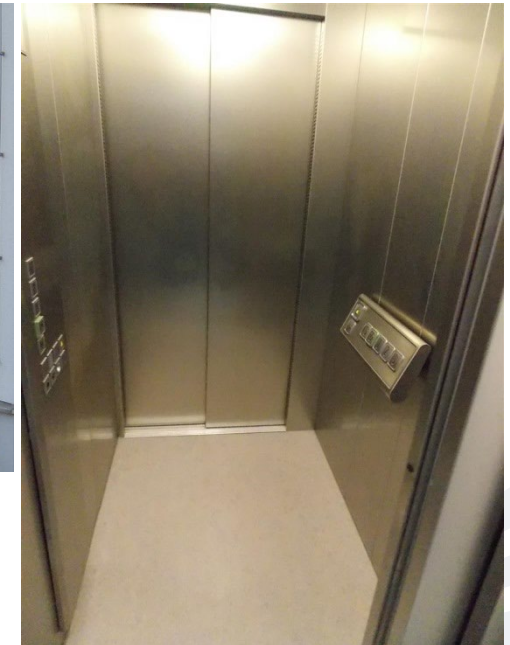


Kontakt: Außenstelle Landratsamt Kelheim, Hemauer Straße 48, 93309 Kelheim  
Tel: 09441/207-0; Fax: 09441/207-1150; eMail: [poststelle@landkreis-kelheim.de](mailto:poststelle@landkreis-kelheim.de)



## Barrierefreiheit:

- 2 Behindertenparkplätze
- Schwellen- und stufenlose Erreichbarkeit der Gebäudeebenen
- Geringe Unebenheiten sowie rutschfeste Bodenbeläge im Freien und im Gebäude
- Barrierefreier Aufzug
- Entsprechende Ausstattung für barrierefreie Sanitärräume ist geplant
- Treppen:  
Stufenausbildung mit Setzstufen, ununterbrochene Handläufe, Stufenmarkierungen
- Leicht nutzbare sowie verkehrssichere Rampenläufe



## Eckdaten:

- › Baujahr 1966
- › Mitarbeiter 57
- › Heizungsart Bio-Fernwärme über GBK/Stadtwerke
- › Dacheindeckung (Erneuerung) 1989
- › Umbau in Verwaltungsgebäude 2000
- › Nutzungsänderung v. Klassen-  
Räume in Büroräume 2011



## Besonderheiten

- › PV-Anlage (Gestattungsvertrag)
- › Einbau eines Aufzugs 2015
- › Wärmeverbund mit Goldberg-Klinik GmbH (GBK)

## Unterbringung der SG

- › Betreuungsstelle
- › Fachl. Angelegenheiten des Gesundheitswesens
- › Corona/COVID 19-Untersuchungsräume (seit März 2020)



Kontakt: Außenstelle Landratsamt Kelheim, Hemauer Straße 48a, 93309 Kelheim  
Tel: 09441/207-0; Fax: 09441/207-1150; eMail: [poststelle@landkreis-kelheim.de](mailto:poststelle@landkreis-kelheim.de)

## Barrierefreiheit:

- Aufzug über alle Etagen
- Genügend große Rangierfläche vor den Büros überwiegend gegeben
- Geringe Unebenheiten sowie rutschfeste Bodenbeläge im Freien und im Gebäude
- 1 Behinderten-WC
- Treppen:  
Stufenausbildung mit Setzstufen
- 2 Behindertenparkplätze



## Eckdaten:

- |  |                        |
|--|------------------------|
| › Baujahr  | Mitte der 1950er Jahre |
| › Mitarbeiter  | 39                     |
| › Heizungsart  | Gas-Brennwertkessel    |
| › Entkernung u. Umbau in Bürogebäude                                     | 1988/89                |
| › Umbau EG u. 3. OG in Bürogebäude                                       | 2002                   |
| › Maßnahmen Energieoptimierung   | 2008                   |
| › Erneuerung des Flachdachs d. westl. Gebäudeteils                       | 2011                   |
| › Umbau u. Modernisierung des 2. OGs                                     | 2016                   |
| › Teilrenovierung 1. OG u. 4. OG   |                        |
| › Landkreis seit 19.12.2018 Eigentümer (KA-Beschluss)                    |                        |
| › Fertigstellung der Renovierung und Erweiterung durch Landkreis Kelheim | 03/2019                |



## Unterbringung der Sachgebiete

- › Schulwesen, Ausbildungsförderung, Kindertagesstätten, Denkmalschutz, Kulturpflege
- › Kreisentwicklung, Wirtschaftsförderung, Regionalentwicklung
- › Schulwegbeförderung, ÖPNV
- › Staatliche Rechnungsprüfung
- › Wasserrecht, BBodSchG, staatl. Abfallrecht
- › Externe Nutzer: Tourismusverband e.V., VÖF, RGB

Kontakt: Außenstelle Landratsamt Kelheim, Donaupark 13, 93309 Kelheim  
Tel: 09441/207-0; Fax: 09441/207-1150; eMail: [poststelle@landkreis-kelheim.de](mailto:poststelle@landkreis-kelheim.de)

## Barrierefreiheit:

- Aufzug über alle Etagen
- Geringe Unebenheiten sowie rutschfeste Bodenbeläge im Freien und im Gebäude
- 2 Behinderten-WCs
- 2 Behindertenparkplätze
- Barrierefreier Zugang zum Gebäude (inkl. Haupteingangstür)



## Eckdaten:

- › Bauhofleiter Herr H. Rödl
- › Mitarbeiter 29
- › Baujahr (Verw.-Gebäude) 1976
- › Energetische Sanierung (Fenster / Fassade) 2008
- › Errichtung offener Lagerhalle 2008
- › Waschplatz / Ölabscheider 2011
- › Sanierung der Dusch + Sanitäranlagen und Umbau Hausmeisterwohnung zu Büros 2021



## Besonderheiten

- › Hackschnitzelheizung seit 2007 (60-220 KW) (Verwertung eigener Biomasse; Straßenbegleitgrün usw.)

Kontakt: Landratsamt Kelheim, SG I4 Kreisbauhof, Donaupark 12, 93309 Kelheim  
Tel: 09441/207-0; Fax: 09441/29512-0; eMail: [poststelle@landkreis-kelheim.de](mailto:poststelle@landkreis-kelheim.de)

## Eckdaten:

- Dienststellenleiter Herr A. Oberhauser
- Mitarbeiter 12
- Heizungsart Gasbrennwertkessel (40-96 KW)
- Fassadensanierung 2006-2007

## Vermietung:

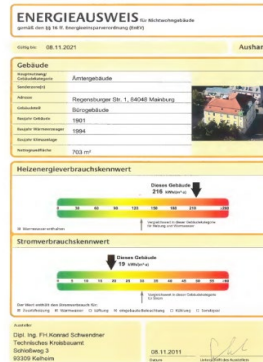
- Notariat Müller (2. OG)

## Besonderheiten:

Denkmalgeschütztes Gebäude (Baujahr 1901)

## Barrierefreiheit:

- 1 Behindertenparkplatz
- Abgeflachter Gehweg zum Haupteingang
- Nach Bedarf mobile Rampen für die Stufen in EG
- Geringe Unebenheiten, sowie rutschfeste Bodenbeläge im Freien  
und im Gebäude
- Treppen: Stufenausbildung mit Setzstufen, ununterbrochene Handläufe



Kontakt: Landratsamt Dienststelle Mainburg, Regensburger Straße 1, 84048 Mainburg  
Tel: 08751/8651-0; Fax: 08751/8651-22; eMail: poststelle@landkreis-kelheim.de

## Eckdaten:

- › Leiter Archäologie Herr Dr. J. Zuber
- › Mitarbeiter 2
- › Heizungsart Holz-Pellets  
mit Pufferspeicher (101.0 kW)
- › Umzug nach Abensberg,  
Münchener Str. 4 04/2018

in den sanierten Südflügel

energetisch saniert, Umbaukosten: 20.000 €



Kontakt: Kreisarchäologie  
Kelheim, Münchener Str. 4,  
93326 Abensberg;  
Tel.: 09441/207-7410,  
Joachim.Zuber@landkreis-  
kelheim.de



# Sonstige Landkreisgebäude



## Abensberg

- ▶ Jobcenter Landkreis Kelheim

## Kelheim

- ▶ Goldberg-Klinik Kelheim

## Neustadt/Donau

- ▶ Atemschutzzentrum

## Sonstige Gebäude

## Mainburg

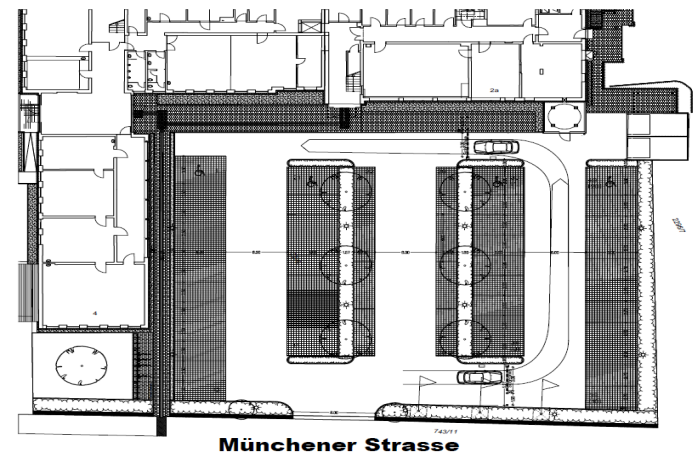
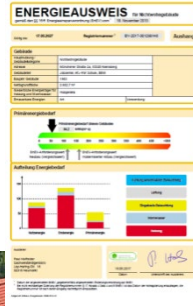
- ▶ Krankenhaus Mainburg

## Eckdaten:

- Leitung Jobcenter Hr. M. Sturm
- Mitarbeiter Agentur für Arbeit 22
- Mitarbeiter Landkreis Kelheim 16
- Aufzugseinbau und mietergerechte Umbauarbeiten 2011
- Heizungsart Holz-Pellets mit Pufferspeicher (101,0 kW)
- Energetische Sanierung 2014/2015 ca. 1,05 Mio €
- Barrierefreie Neugestaltung und Erweiterung des Parkplatz mit neuen Spartenanschlüssen 2020 ca. 0,5 Mio €

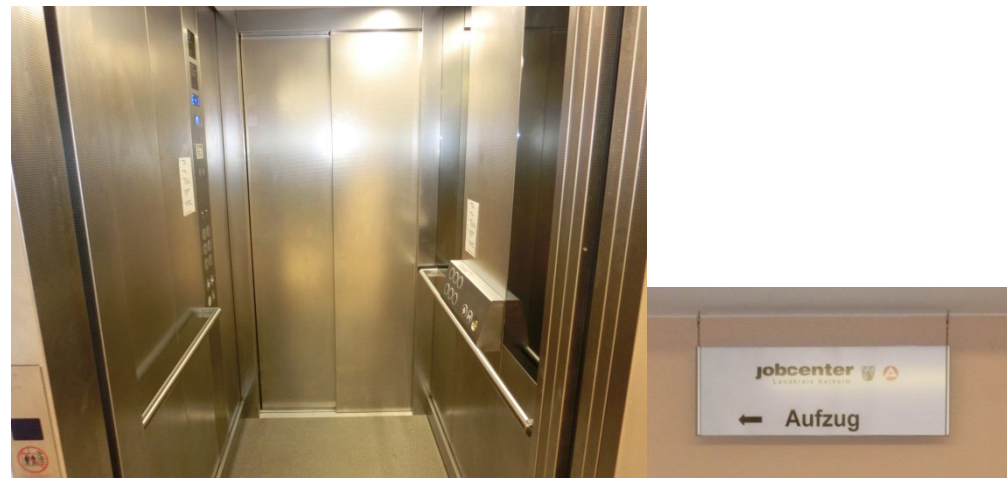
## Besonderheiten

- In dieser Liegenschaft war bis 2010 das Amt für Landwirtschaft, Ernährung und Forsten untergebracht
- Mietvertrag zwischen Landkreis Kelheim und Jobcenter Landkreis Kelheim



## Barrierefreiheit:

- 3 Behindertenparkplätze
- Abgeflachte Gehwege zum Haupteingang
- Schwellen- und stufenlose Erreichbarkeit der Gebäudeebenen
- Genügende Breite von Fluren und Begegnungsflächen
- Barrierefreie Türen, insb. selbstöffnende Automattüren in den Gängen/Fluren
- Geringe Unebenheiten sowie rutschfeste Bodenbeläge im Freien und im Gebäude
- Barrierefreier Aufzug
- Treppen mit Setzstufen (keine offenen Treppen)
- Behinderten-WC
- Erweiterung u. barrierefreier Umbau des Parkplatzes 5/2020



## Eckdaten:

- Ansprechpartner SGL'in 31: Frau R. Festl
- Baujahr 1985
- Heizungsart Gas-Niedertemperaturkessel, 37,5 KW
- Sanierung 2000
- Energetische Sanierung 2010/2011
- Erweiterung/Teilsanierung, neue Parkplätze 2020 ff (1,6 Mio €)



## Nutzung als

- Ausbildungsstätte für die Atemschutzgeräteträger der Freiwilligen Feuerwehren
- Pflegestelle für die Atemschutzausstattung der Freiwilligen Feuerwehren

## Besonderheiten

- PV-Anlage (Gestattungsvertrag)

Kontakt: Außenstelle Landratsamt Kelheim, SG III1, Hemauer Straße 48, 93309 Kelheim  
Tel: 09441/207-0; Fax: 09441/207-1150; eMail: [poststelle@landkreis-kelheim.de](mailto:poststelle@landkreis-kelheim.de)

# Sondervermögen: Kliniken

- ▶ Im Sondervermögen des Landkreises Kelheim befinden sich Grundstücke, Gebäude, Außenanlagen, technische Anlagen und Ausstattungen der Krankenhäuser.
- ▶ Überlassungsverträge zwischen dem Landkreis Kelheim und den GmbH's.
- ▶ Neuinvestitionen im Anlagevermögen der GmbH's.



Krankenhaus  
St. Lukas

Krankenhaus des  
Landkreises Kelheim

*GmbH seit 1.7.2006*



*seit 1.7.2007 bei d.  
Ilmtalklinik GmbH*

